

UZAKTAN EĞİTİM MERKEZİ

2021 YILI KURUM İÇ DEĞERLENDİRME RAPORU VERİ İHTİYACI

LİDERLİK, YÖNETİM ve KALİTE

A.1. Liderlik ve Kalite

A.1.1. Yönetim modeli ve idari yapı

***Bilgi:** Öğrenme hayat boyu devam eden bir faaliyettir. Gelişen teknoloji ve bilim öğrenme imkânlarını kolaylaştırmaktadır. Bilgi çağında dinamik, yenilikçi, üretken, çağdaş ve kaliteli öğretimin önemi giderek artmakta, bununla birlikte eğitim-öğretim yöntemleri de gelişmekte ve çeşitlenmektedir. Uzaktan öğretim, zaman ve mekândan bağımsız olarak yürütülen çağımızın öğretim yöntemleri arasında yer almaktadır. Uzaktan öğrenmeyi klasik yöntemlerden ayırıştıran özellik, farklı demografik özelliklere sahip bireylerin öğrenme ihtiyaçlarını karşılayabilmesidir.*

UZEM’de Müdür ve Müdür Yardımcısı dışında 2 Eğitim Teknoloğu, 1 Taşınır Kayıt Yetkilisi, 1 Sınav sorumlusu ve 1 Şef bulunmaktadır.

Merkezin yönetim organları şunlardır:

- a) Müdür.*
- b) Yönetim Kurulu.*
- c) Danışma Kurulu.*

Yönetim Kurulu; Müdür ile altı öğretim üyesi veya öğretim görevlisi ile birlikte toplam yedi üyeden oluşur. Yönetim Kurulu üyeleri Rektör tarafından iki yıl süre ile görevlendirilir. Süresi biten üyeler yeniden görevlendirilebilir. Yönetim Kurulu düzenli olarak en az iki ayda bir defa toplanır. Yönetim Kurulu salt çoğunlukla toplanır ve kararlar salt çoğunlukla alınır.

Danışma Kurulu; Merkezin faaliyet alanlarında çalışmalar yürüten veya çalışma alanlarının Merkez faaliyetlerine katkısı olacak Üniversite öğretim elemanları ile istekleri halinde diğer kamu veya özel kurum ve kuruluş temsilcileri, kişiler ve yurt dışından uzmanlar arasından belirlenen en fazla on iki üyeden oluşur. Danışma Kurulu üyeleri, Müdürün önerisi üzerine Rektör tarafından iki yıllığına görevlendirilir. Süresi biten üyeler yeniden görevlendirilebilir. Herhangi bir nedenle görevinden ayrılan üyenin yerine kalan süreyi tamamlamak üzere aynı yöntemle yeni bir üye görevlendirilir. Danışma Kurulu, Müdürün başkanlığında çoğunluk koşulu aranmadan yılda bir kez olağan olarak toplanır. Müdür gerekli gördüğü takdirde Danışma Kurulunu olağanüstü toplantıya çağırabilir

Örnek Kanıtlar

Örgüt yapısı



<https://uzem.marmara.edu.tr/merkezimiz/idari/organizasyon-semasi>

- M.Ü. Uzaktan Eğitim Uygulama ve Araştırma Merkezi Yönetmeliği
http://dosya.marmara.edu.tr/www/mevzuat/yeni3/mu_aum_uzaktan_egitim_v02.pdf.pdf

A.1.2. Liderlik

Bilgi: Liderlik uygulamaları ve bu uygulamaların kalite güvencesi sistemi ve kültürünün gelişimine katkısı izlenmekte ve bağlı iyileştirmeler gerçekleştirilmektedir.

Örnek Kanıtlar

2021 YILI BİRİM DANIŞMA KURULU KARARLARI kapsamında

Öneriler		Öngörülen Eylemler/ Faaliyetler
1	Uzaktan Eğitim Sistemi'nin kullanımına yönelik öğretim elemanlarına ve öğrencilere yapılacak anketlerle geri dönüşlerin alınması, anketler sonucunda da nelerin değiştiğinin yine anketi cevaplayanlara bildirilmesinin önemli olduğu vurgulanmıştır.	Üniversitemiz bünyesinde yapılan anketlerin sonuçlarının UZEM ile paylaşılması.

2	Uzaktan eğitim sürecinin daha erişilebilir bir ortama kavuşması için Marmara Üniversitesi Engelli Öğrenci Birimi Koordinatörlüğü desteğiyle ders ve sınavlarda yaşanan sorunların tespit edilmesi, bunların çözümü için yapılabilecek düzenleme önerilerinin, UES yazılım ekibine iletilmesine karar verilmiştir.	Görme engeli bulunan öğrencilere yönelik Uzaktan Eğitim Sistemi'nde çevrimiçi sınavın nasıl yapılacağına dair bilgilendirme adımlarının hem öğrenciler hem de öğretim elemanları için hazırlanması.
3	Mevcut UZEM altyapısının güçlendirilmesi ile ilgili proje odaklı çalışmaların yapılabileceği ifade edilmiştir.	Farklı üniversitedeki Uzaktan Eğitim Merkezleri ile koordineli çalışmaların sürdürülmesi.

A.1.3. Kurumsal dönüşüm kapasitesi

Bilgi: Kurumda değişim yönetimi yaklaşımı kurumun geneline yayılmış ve bütüncül olarak yürütülmektedir.

Örnek Kanıtlar

2021 YILI BİRİM DANIŞMA KURULU KARARLARI kapsamında

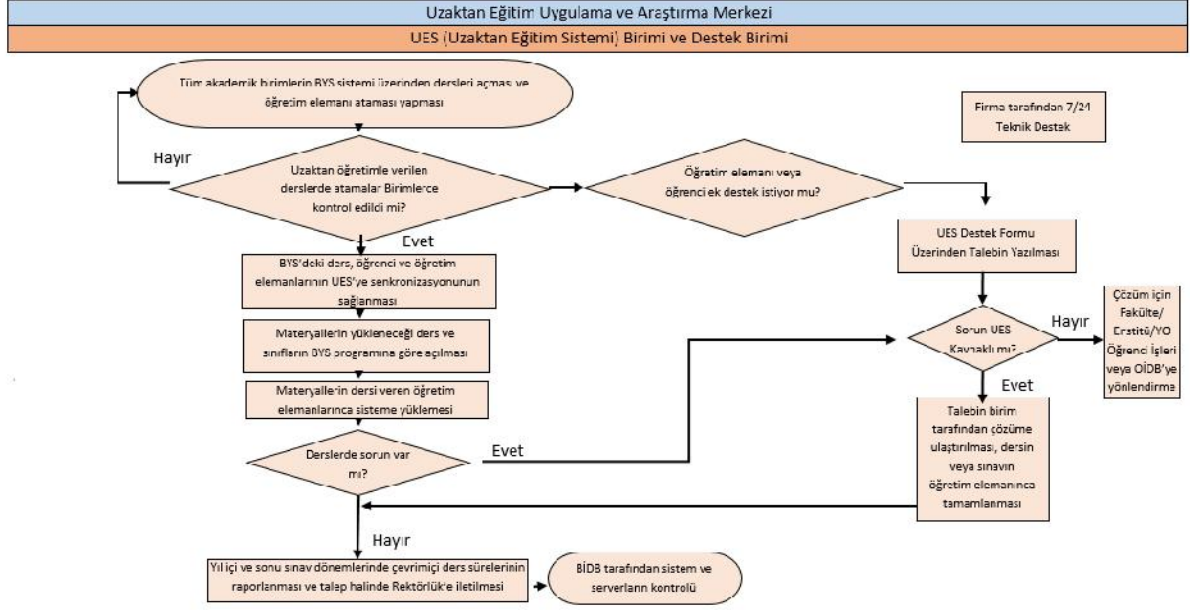
Öneriler	Öngörülen Eylemler/ Faaliyetler	
1	Marmara Üniversitesi Engelli Öğrenci Birimi Koordinatörlüğü tarafından, engelli öğrenciler için yapılması gereken UES, vb. platformlardaki değişimlerin, bu platformu kullanan diğer üniversitelerin de bir araya gelecekleri bir toplantıyla gözden geçirilebileceği ifade edilmiştir.	Engelli Öğrenci Birimi Koordinatörlüğü tarafından çalıştay, vb. yapılması.

A.1.4. İç kalite güvencesi mekanizmaları

Bilgi: Kurumun iç kalite güvencesi süreç ve mekanizmaları tanımlanmıştır.

Örnek Kanıtlar

UZEM UES (UZAKTAN EĞİTİM SİSTEMİ) BİRİMİ VE DESTEK BİRİMİ İŞ AKIŞ ŞEMASI
hazırlanmıştır.



A.1.5. Kamuoyunu bilgilendirme ve hesap verebilirlik

Bilgi: İçselleştirilmiş, sistematik, sürdürülebilir ve örnek gösterilebilir uygulamalar bulunmaktadır.

Örnek Kanıtlar

2021 YILI BİRİM DANIŞMA KURULU KARARLARI kapsamında

Öneriler	Öngörülen Eylemler/ Faaliyetler
1 Marmara Üniversitesi Engelli Öğrenci Birimi Koordinatörlüğü tarafından, engelli öğrenciler için yapılması gereken UES, vb. platformlardaki değişimlerin, bu platformu kullanan diğer üniversitelerin de bir araya gelecekleri bir toplantıyla gözden geçirilebileceği ifade edilmiştir.	Engelli Öğrenci Birimi Koordinatörlüğü tarafından çalıştay, vb. yapılması.

A.2. Misyon ve Stratejik Amaçlar

A.2.1. Misyon, vizyon ve politikalar

Bilgi:

Misyon

Marmara Üniversitesi öğretim elemanlarınca uzaktan öğretim vermek amacıyla hazırlanan dersleri akredite etmek, yönetmek, öğretim elemanlarına teknik ve alt yapı desteği sunarak eğitimin kalitesini arttırmaktır. Marmara Üniversitesi'nde ihtiyaç duyulan eğitim programlarını uzaktan eğitim sistemini başarılı bir şekilde kullanarak üniversite içi eğitimleri yürütmektir.

Vizyon

Yaşam boyu eğitim kapsamında öğretim elemanlarımızın sahip olduğu yüksek bilgi birikimini uzaktan öğretim teknolojilerini kullanarak topluma ulaştırmak, uzaktan öğretim yoluyla sunulan hizmetlerde uluslararası düzeyde kaliteyi yakalamaktır. Disiplinler arası yaklaşıma açık, bilgiyi paylaşan, üretkenliği ve yaratıcı düşünmeyi destekleyen ortam oluşturarak bunu bir kültür haline getirmektedir.

Örnek Kanıtlar

- <https://uzem.marmara.edu.tr/merkezimiz/vizyon-misyon>

A.2.2. Stratejik amaç ve hedefler

Bilgi:

Stratejik Hedef

Kısa vadede ulusal düzeyde, uzun vadede ise uluslararası düzeyde uzaktan eğitim veren kurumlar arasında ön sırada yer alarak dünya genelinde eğitim hizmetleri sunan eğitim merkezi olmaktır.

Temel Değerlerimiz

Şeffaflık

Bilimsellik

Yenilikçilik

Etik Değerlere bağlılık

Sürekli gelişme

İşbirliği

Örnek Kanıtlar

- <https://uzem.marmara.edu.tr/merkezimiz/vizyon-misyon>

A.2.3. Performans yönetimi

Bilgi:

Kurumda performans göstergelerinin işlerliği ve performans yönetimi mekanizmaları izlenmekte ve izlem sonuçlarına göre iyileştirmeler gerçekleştirilmektedir.

Örnek Kanıtlar

Marmara üniversitesi 2021-2025 Stratejik planda kullanılması öngörülen Amaç-Hedef ve bunların takibinde kullanılacak Performans Göstergeleri

AMAÇLAR	HEDEFLER	PERFORMANS GÖSTERGELERİ	PERFORMANS GÖSTERGELERİNİN TAKİBİNİ YAPACAK SORUMLU BİRİMLER	GÖRÜŞ-AÇIKLAMA
A1 Akreditasyonu yaygınlaştırarak eğitim öğretim kalitesini uluslararası düzeyde rekabet edilebilir hâle getirmek	H4: Eğitim programlarının niteliğini geliştirmek ve niceliğini plan dönemi sonuna kadar %10 arttırmak	PG1 : Açık ve uzaktan eğitim yoluyla yürütülen program sayısı	Öğrenci İşleri Daire Başkanlığı	YÖK 5i dersleri kapsamında Ortak Zorunlu Derslere ek olarak; Teknik Bilimler MYO'na bağlı 3 önlisans programı; Fen Bilimleri Enstitüsü'ne bağlı 2 Tezsiz Yüksek Lisans Programları sürdürülerek açılan bu dersler, COVID-19 salgını ile beraber, ortak gruplarla birlikte ilave edildiğinde 564 ön lisans; 4038 lisans; 198 lisansüstü program sayısına ulaşılmaktadır.
		PG2: Açık ve uzaktan eğitim yoluyla yürütülen ders sayısı	Öğrenci İşleri Daire Başkanlığı	COVID-19 Salgını ile birlikte güncellenen Uzaktan Eğitim Sistemi'nde 2908 farklı ders daha açılmıştır.
A5 Kurumsal kapasiteyi arttırmak ve kurum kültürünü geliştirmek	H3: Halihazırda kullanılan sistemleri güncellemek, eş zamanlı veri paylaşımına imkan veren ortak ve entegre bir yönetim bilişim sistemi oluşturmak ve uzaktan eğitim kapasitesini eşzamanlı olarak 7,000 öğrenciye ders verebilecek düzeye çıkarmak.	PG1: Öğrencilerin uzaktan eğitimden memnuniyet oranı (%)	Öğrenci İşleri Daire Başkanlığı, UZEM	COVID-19 Salgını kapsamında Senato Kararları'na göre 66.433'ü aktif katılım sağlayan toplam 80.164 öğrenci (tekil) daha çevrimiçi ders anlatılan Uzaktan Eğitim Sistemi'ne ilave edilmiş olup, bu öğrenciler çevrimiçi ders anlatımları sonrası beğenilerini 1-5 arası (yıldızla) gösterebilmektedir. ileriki dönemlerde öğrencilere memnuniyet anketleri Uzaktan Eğitim Sistemi üzerinden düzenlenebilecektir.
		PG3: Uzaktan eğitim sisteminin kapasitesinin arttırılmasının tamamlanma oranı (%)	UZEM	COVID-19 Salgını ile birlikte güncellenen Uzaktan Eğitim Sistemi'nde Temmuz 2020 itibarıyla uzaktan eğitim kapasitesi eşzamanlı olarak 4000 öğrenciye ders verebilecek düzeyde bulunmaktadır.

A.3. Yönetim Sistemleri

A.3.1. Bilgi yönetim sistem

Bilgi:

Kurum genelinde temel süreçleri (eğitim ve öğretim, araştırma ve geliştirme, toplumsal katkı, kalite güvencesi) destekleyen entegre bilgi yönetim sistemi işletilmektedir.

Örnek Kanıtlar

• Bilgi Yönetim Sistemi

Marmara Üniversitesi'nde bilgi yönetim sistemleri, "bys.marmara.edu.tr" (SSO) üzerinden bütünleşik bir şekilde işlemektedir. Single Signon (SSO); tek şifre ile Üniversite genelinde kullanılan sistemlerin tümüne kullanıcı yetkileri dahilinde aynı ekrandan giriş imkanı sağlayan bir sistemdir. SSO Bilgi Sistemi içerisinde; Marmara Akademik-Öğrenci Posta, Marmara Üniversitesi Bilgi Yönetim Sistemi (EBYS), Akademik Veri Yönetim Sistemi (AVESİS), Personel Bilgi Yönetim Sistemi (PBYS); Akademik Teşvik Yönetim Sistemi (ATÖSİS), Karar Destek Bilgi Yönetim Sistemi (KDBYS), Eğitim Öğretim Bilgi Yönetim Sistemi (MEOBS), Bilimsel Araştırma Projeleri Sistemi (BAPSİS), Kurum İçi ve Dışarıdan Başvuru Yönetim Sistemi (Başvuru), Sorun ve İş Süreçleri Takip sistemi (Destek) Otomasyon Sistemi gibi modüller bulunmaktadır.



A.3.2. İnsan kaynakları yönetimi

A.3.3. Finansal yönetim

A.3.4. Süreç yönetimi

A.4. Paydaş Katılımı

A.4.1. İç ve dış paydaş katılımı

Bilgi:

Kurumdaki tüm birimlerde sağlanan engelsiz uzaktan/karma eğitim uygulamalarından elde edilen bulgular sistematik olarak izlenmekte ve izlem sonuçları paydaşlarla birlikte değerlendirilerek önlemler alınmaktadır.

Örnek Kanıtlar

• *Paydaş görüşlerinin alınması sürecinde 2020-2021 Eğitim Öğretim Yılı UZEM Danışma Kurulu Toplantısı 04.11.2021 / 11:00 - 13:30'da UZEM Toplantı Salonu – Göztepe / İSTANBUL'da Marmara Üniversitesi Engelli Öğrenci Birimi Koordinatörlüğü, İstanbul Okan Üniversitesi Öğrenme Uygulama ve Araştırma Merkezi ve MEF Üniversitesi Öğrenme ve Öğretme Uygulama Araştırma Merkezi (önceki müd. yrd.) katılımcıları ile birlikte yapılmıştır.*

A.4.2. Öğrenci geri bildirimleri

Bilgi:

- **Uzaktan eğitim süreçlerine ilişkin öğrenci geri bildirimleri**
- Uzaktan/karma eğitim süreçlerinde öğrenci geri bildirimleri (ders, dersin öğretim elemanı, uzaktan eğitim ortamı, diploma programı, hizmet ve genel memnuniyet seviyesi, vb.) sistematik olarak (her yarıyıl ya da her akademik yılsonunda) alınmaktadır. Ancak alınan geri bildirimler iyileştirmeye yönelik karar alma süreçlerinde kullanılmamaktadır.
- Rektörlüğümüz tarafından öğrencilerimize Uzaktan Eğitim Süreci ile ilgili memnuniyet anketi uygulanmıştır. Anket sonucunda UZEM ile ilgili memnuniyet durumu olumlu gösterilmiştir. Aynı zamanda öğretim elemanlarının canlı ders aktiviteleri ile ilgili çevrimiçi eğitim de Eylül 2020'de Fakülte bazlı olarak UZEM tarafından yapılmıştır.
- Öğretim elemanlarından alınan geri dönüşler kapsamında

[Uzaktan Eğitim Sistemi\(UES\)'ne Giriş Bilgilerimi Nasıl Temin Ederim?](#)

[Uzaktan Eğitim Sistemini\(UES\) Nasıl Kullanırım?](#)

[Uzaktan Eğitim Sisteminde Çevrim İçi Sınav Nasıl Yaparım?](#)

[Uzaktan Eğitim Sisteminde Sınav-Dosya Yükleme \(Ödev\) Aktivitesi Nasıl Eklerim?](#)

[Uzaktan Eğitim Sisteminde Canlı Ders \(Sanal Sınıf\) Aktivitesini Nasıl Kullanabilirim?](#)

[MAC Kullanıyorum Canlı Derste Ekran Paylaşımı Nasıl Yaparım?](#)

[Hazırladığım video boyutu çok büyük. Nasıl küçültürüm?](#)

[Ekranımı paylaşarak video hazırlamak istiyorum. Nasıl bir araç kullanabilirim?](#)

[Kullanabileceğim Akıllı Tahta uygulamaları var mı?](#)

[Kullanabileceğim video konferans ve anlık mesajlaşma uygulaması var mı?](#)

- Öğrencilerden alınan geri dönüşler kapsamında

[Niçin Uzaktan Eğitim Sistemi?](#)

[Uzaktan Eğitim Sistemine nasıl girerim?](#)

[Kullanıcı adım ve şifrem nedir?](#)

[Uzaktan Eğitim Sistemini Nasıl Kullanırım?](#)

[Şifremi unuttum ne yapabilirim?](#)

[Uzaktan Eğitim Sistemiyle neler yapabilirim?](#)

[Uzaktan Eğitim Sisteminde sorun yaşıyorum nasıl destek alırım?](#)

[Uzaktan Eğitim Sistemine Mobil Olarak Bağlanabilir Miyim?](#)

[Çevrimiçi Erişebileceğim Başka Kaynaklar Var Mı?](#)

[Uzaktan Eğitim Sisteminde Çevrim İçi Sınava Nasıl Girerim?](#)

[Uzaktan Eğitim Sisteminde Sınav-Dosya Yüklemeli \(Ödev\) Dosyamı Nasıl Yüklerim?](#)

hazırlanmıştır.

A.4.3. Mezun ilişkileri yönetimi

A.5. Uluslararasılaşma

A.5.1. Uluslararasılaşma süreçlerinin yönetimi

A.5.2. Uluslararasılaşma kaynakları

A.5.3. Uluslararasılaşma performansı

EĞİTİM ve ÖĞRETİM

B.1. Program Tasarımı, Değerlendirmesi ve Güncellenmesi

B.1.1. Programların tasarımı ve onayı

Yeni program önerisi TYYÇ, alan yeterlilikleri, paydaş görüşleri, ülkenin, bölgenin ve sektörün ihtiyaçları doğrultusunda tasarlanarak, akademik birimin mevcut alt yapısı da dikkate alınarak, Fakülte/Enstitü Kurullarında olgunlaştırılıp, Üniversite Müfredat Komisyonunda görüşüldükten sonra Yükseköğretim Kuruluna gönderilmek üzere Senatonun onayına sunulur. Bu süreç YÖK Önlisans, Lisans ve Lisansüstü Programı Açma, Kapatma, Mevcut Programlarda Değişiklik Ölçütlerine göre tanımlanmıştır.

Müfredat Komisyonu:

Müfredat, yönerge, yönetmelik, program/bölüm açma-kapama akademik takvim, öğrenci kontenjanları vb. gündem ve kararlarının yazışmaları, Öğrenci İşleri Daire Başkanlığı tarafından yapılır.

Mevzuat Komisyonu'na, Senato'ya ve YÖK'e ilgili kararlar sunulur, sonuçları takip edilir.

<https://www.marmara.edu.tr/universite/kurul-ve-komisyonlar/komisyonlar>

Uzaktan Öğretim Yüksek Lisans Programı Açmak İçin Hazırlarken İzlenilecek Adımlar

İlgili süreçte aşağıdaki adımların izlenilmesi gerekmektedir:

- YÜKSEK LİSANS PROGRAMI AÇMAK İÇİN BAŞVURU FORMATI

Yükseköğretim kurumları tarafından lisansüstü program açılmasına ilişkin talepler YÖKSİS/ABAYS üzerinden yapılabilecektir.

<https://www.yok.gov.tr/kurumsal/idari-birimler/egitim-ogretim-dairesi/yukseklisans>

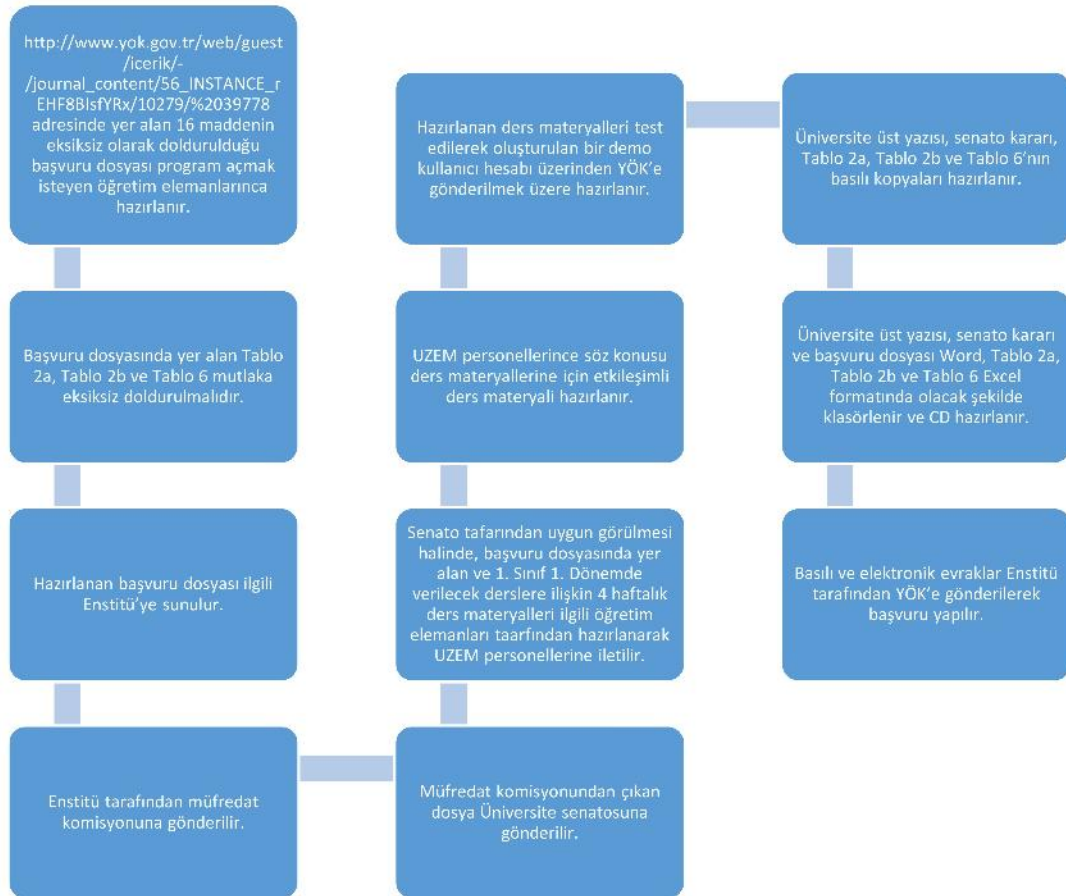
- Yükseköğretim kurumlarının YÖKSİS-Genel İşlemler-Bölüm/Program Açma, Öğrenci Alımı sekmesi üzerinden başvuru yapmaları gerekmektedir.
- Tezsiz Yüksek Lisans Uzaktan Eğitim Programı Açma Formu Taslağı

<https://uzem.marmara.edu.tr/dosya/uzem/formlar/TEZS%C4%B0Z%20Y%C3%9CKSEK%20L%C4%B0SANS%20UZAKTAN%20E%C4%9E%C4%B0T%C4%B0M%20PROGRAMI%20A%C3%87MA%20%C3%96RNEK%20.doc>

<https://uzem.marmara.edu.tr/idari/formlar>

- Hazırlanan başvuru dosyası ilgili Enstitü 'ye sunulur.

- Enstitü tarafından müfredat komisyonuna gönderilir.
- Müfredat komisyonundan çıkan dosya Üniversite senatosuna gönderilir.
- Senato tarafından uygun görülmesi halinde, başvuru dosyasında yer alan ve 1. Sınıf 1. Dönemde verilecek derslere ilişkin 4 haftalık ders materyalleri ilgili öğretim elemanları tarafından hazırlanarak UZEM personellerine iletilir.
- UZEM personellerince söz konusu ders materyallerine için etkileşimli ders materyali hazırlanır.
- Hazırlanan ders materyalleri test edilerek oluşturulan bir demo kullanıcı hesabı üzerinden YÖK'e gönderilmek üzere hazırlanır.
- Üniversite üst yazısı, senato kararı, basılı kopyaları hazırlanır.
- Üniversite üst yazısı, senato kararı ve başvuru dosyası klasörlenir ve CD hazırlanır.
- Basılı ve elektronik evraklar Enstitü tarafından YÖK'e gönderilerek başvuru yapılır.



B.1.2. Programın ders dağılım dengesi

Enstitü, Fakülte, Yüksekokul, Meslek Yüksek Okullarında farklı yıllarda kabul edilen müfredatlara göre her dönem 30, vb AKTS olup, toplam 248, vb. AKTS olarak değişmektedir..

Fakültelerde zorunlu dersin yanı sıra seçmeli ders havuzlarında teknik olmayan Üniversite Seçimlik Ders, teknik olmayan seçimlik ders ve teknik seçimlik ders bulunmaktadır. Dönemlere göre değişmekle birlikte genelde üçüncü dönem sonrasında seçmeli derslerden bazıları teknik veya teknik olmayan seçmeli ders, olarak seçilmelidir.

<https://meobs.marmara.edu.tr>

Program profili Türkiye'deki Akreditasyon Kurulu MÜDEK (Mühendislik Eğitim Programları Akreditasyon Kurulu)'nun kriterlerini sağlamak; daha sonra da Uluslararası Akreditasyon Kurulu ABET (Mühendislik ve Teknoloji için Akreditasyon Kurulu)'nun kriterlerini sağlamak olarak belirlenmiştir.

Mevcut programların iyileştirilmesinde izlenen yöntemlerde paydaş katılımları programların akreditasyon durumu dikkate alınarak sınıflandırılmıştır:

program temelinde oluşturulan komisyon;

a) Öğrencilerin,

b) Mezunların,

c) Toplumsal birimlerin (işverenlerin, meslek odası temsilcilerinin, sendikaların, derneklerin, danışma kurullarının, iş alanlarının, ilgili kamu kuruluşlarının, vb.),

d) Programı yürütenlerin (öğretim elemanları, bölüm personeli, Öğrenci İşleri Daire Başkanlığı gibi) gereksinimlerini ve beklentilerini, ilgili disiplinin/çalışma alanının eğilimlerini çevresel olanakların durumunu inceleyerek eğitim amaçlarını belirlemektedir. Program çıktılarını oluşturmakta ve ders öğrenme çıktılarını gözden geçirmektedir.

Akredite olan birimlerimiz:

Marmara Üniversitesi Hastanesi	
A Training Center for European Gastroenterology	
Pendik Eğitim ve Araştırma Hastanesi	
Anesteziyoloji ve Reanimasyon Kliniği	
Tıp Fakültesi	
Mezuniyet Öncesi Tıp Eğitimi Programı	Fiziksel Tıp ve Rehabilitasyon Anabilim Dalı
Göğüs Hastalıkları Anabilim Dalı	İç Hastalıkları Anabilim Gastroenteroloji Bilim Dalı
Nöroşirürji Anabilim Dalı	Çocuk Nefrolojisi Bilim Dalı
Kardiyoloji Anabilim Dalı	Kulak Burun Boğaz Anabilim Dalı

Tıbbi Patoloji Anabilim Dalı

Üroloji Anabilim Dalı

[Sağlık Bilimleri Fakültesi](#)

Fizyoterapi ve Rehabilitasyon Lisans Programı

Sağlık Yönetimi Lisans Programı

Hemşirelik Lisans Programı

Mühendislik Fakültesi

Çevre Mühendisliği

Kimya Mühendisliği

Makine Mühendisliği

Bilgisayar Mühendisliği

Metalurji ve Malzeme Mühendisliği

Elektrik Elektronik Mühendisliği

Endüstri Mühendisliği

Eczacılık Fakültesi

Eczacılık Fakültesi Lisans Programı

[Yabancı Diller Yüksekokulu](#)

[Atatürk Eğitim Fakültesi](#)

İlköğretim Matematik Öğretmenliği Lisans Programı

Matematik Öğretmenliği Lisans Programı

<https://kalite.marmara.edu.tr/akreditasyon>

Tıp Fakültemiz'in Akreditasyon Belgeleri:

<https://tip.marmara.edu.tr/kalite/akreditasyon-belgeleri>

Mühendislik Fakültemiz'in Akreditasyon Belgeleri:

<https://eng.marmara.edu.tr/notice/bolumlerimiz-mudek-akreditasyonu>

http://cse.eng.marmara.edu.tr/mudek_pages/mudek-akreditasyonu/

<http://www.mudek.org.tr/tr/akredit/akredite2020.shtm>

B.1.3. Ders kazanımlarının program çıktılarıyla uyumu

Ders öğrenme çıktılarının program çıktıları ile ilişkilendirilmesi ve program çıktılarını karşılama düzeyi 1-5 skalasına uygun olarak her program için yapılmıştır. Bu ilişkilendirmeler, MEOBS (Eğitim Öğretim Bilgi Yönetim Sistemi)'ta yayımlanmaktadır.

<https://mcobs.marmara.cdu.tr>

B.1.4. Öğrenci iş yüküne dayalı ders tasarımı

Programın yapısı ve ders dağılım dengesi (Zorunlu-seçmeli ders dağılım dengesi; alan ve meslek bilgisi ile gencl kültür dersleri dengesi, kültürel derinlik kazanma, farklı disiplinleri tanıma imkanları) üniversitemiz programlarının eğitim planları, mezuniyet koşulları, eğitim amaçları ve program çıktıları kamuoyuna açık bir şekilde fakülte/bölüm sayfalarından bağlantı adresi verilerek üniversite web sayfasından paylaşılmaktadır.

<https://mcobs.marmara.cdu.tr>

Diploma Eki (Diploma Supplement: DS), uluslararası saydamlığı pekiştirmeyi hedefleyen ve elde edilmiş yeti ve becerilerin ve de bunların ifade edildiği diploma, derece, sertifika gibi belgelerin, akademik ve mesleki tanınmasını sağlamaya yönelik, bir yüksek öğretim diplomasına ek olarak verilen belgedir. Orijinal diplomada adı ve kimliği belirtilen kişinin takip edip başarıyla tamamladığı yurtdışı öğrenimin yapı, düzey, bağlam, içerik ve statüsünü tarif etmek üzere verilir. Hiçbir değer yargısı, denklik ve tanıma ifadesi taşımaz. Esnek ve kural empoze etmeyen bir belge olup, zaman, para ve emekten tasarruf sağlamak üzere öngörülmüştür. Yerel gereksinimlere uyarlanabilir tarzda tasarlanmıştır.

Diploma Eki, ulusal kurumlar tarafından, Avrupa Komisyonu, Avrupa Konseyi ve UNESCO tarafından ortaklaşa hazırlanmış bir şablona göre düzenlenir. Bu üç kurumun organize ettiği bir ortak kurul tarafından denenmiş ve geliştirilmiş olan bu şablon, Avrupa Birliğinin tüm resmi dillerinde düzenlenmiştir.

Diploma Eki, aşağıdaki öğelerin ifade edildiği sekiz bölümden oluşur:

1. Diploma Ekini hak etmiş olan kişinin kimliği
2. Diploma Ekini hak etme nedenini teşkil eden, kazanılmış yeti
3. Diploma Ekinin verilmesine yol açan kazanılmış yetinin düzeyi
4. Diploma Ekinin verilmesine yol açan kazanılmış yetinin içerik ve sonuçları
5. Diploma Ekinin verilmesine yol açan kazanılmış yetinin işlevi
6. Ek bilgiler
7. Diploma Ekinin resmi tasdiki
8. Ulusal yüksek öğrenim sistemi hakkında bilgi

Sekiz bölümün de doldurulması gerekmektedir. Bilgi sağlanmayan (boş bırakılan) bir bölüm olursa, niçin boş bırakıldığına dair açıklama yapmak gerekir.

Kurumların, Diploma Ekine, diplomanın kendisine uyguladıkları tasdik ve meşrulaştırma süreçlerini aynen uygulamaları gerekmektedir.

Orijinal Diplomada adı verilen kişinin ait olduğu ulusal yüksek öğrenim sisteminin bir tarifinin, Diploma Ekine muhakkak ilişitilmesi gerekir. Bu tarif, Ulusal Akademik Bilgi Merkezleri; National Recognition Information Centres (NARICs) adlı kuruluştan temin edilir.

<https://oidb.marmara.edu.tr/ogrenci/diploma-vc-diploma-cki>

B.1.5. Programların izlenmesi ve güncellenmesi

Birimimizde programların izlenmesi ve güncellenmesi ile ilgili süreçler tanımlıdır. Bu süreçler üç ana başlıkta ele alınabilir.

Bunlar;

1. Üniversitemiz bünyesindeki programlara ait eğitim planlarının güncellenmesi: Eğitim planlarının güncellenmesi her yıl Öğrenci İşleri Daire Başkanlığının izlediği takvim çerçevesinde yapılmaktadır. Buna göre eğitim planları içerisindeki dersler BYS Paktilinde yer almaktadır.

2. Program akreditasyonu çalışmaları çerçevesinde programların izlenmesi ve güncellenmesi,

3. Üniversite içi akreditasyon destek çalışmaları kapsamında programların izlenmesi ve güncellenmesi.

- <https://meobs.marmara.edu.tr/>
- Tüm uzaktan/karma program çıktılarının izlenmesine ilişkin uygulamalar gerçekleştirilmiş ve bazı sonuçlar elde edilmiştir. Ancak bu sonuçların değerlendirilmesi, karar almalarda ve güncellemelerde kullanılması gerçekleştirilmemiştir
- Aşağıdaki Program Çıktılarına göre faaliyetler izlenmektedir:
 - Bilgi
 - Kuramsal, Olgusal
 - - Matematik, fen ve temel mühendislik bilgilerini makine mühendisliği uygulamalarında kullanabilme becerisi
 - Beceriler
 - Bilişsel, Uygulamalı
 - - Deney tasarlayıp gerçekleştirebilme, sonuçlarını analiz edip yorumlama ve modern araç gereç ve donanımları kullanabilme becerisi
 - - Bir makinayı, bileşenini, sistemi veya prosesi, beklenen performansı, imalat özelliklerini, ekonomikliği ve verimliliği sağlayacak şekilde seçme, geliştirme ve tasarlama becerisi

- - Problemlerini belirleme, formüle etme, çözüme ve sunma becerisi
- - Güncel ve çağdaş konularına ilişkin bilgi sahibi olma özelliği
- Yetkinlikler
- Bağımsız Çalışabilme ve Sorumluluk Alabilme Yetkinliği
- - Çok disiplinli takımlarda çalışabilme ve liderlik yapabilme becerisi
- - Alanı ile ilgili ileri düzeydeki bir çalışmayı bağımsız olarak yürütebilir.
- Öğrenme Yetkinliği
- - Yaşam boyu (sürekli) öğrenimin önemini algılamış olma özelliği
- - Öğrencinin seçtiği uygulama alanlarından birinde (konstrüksiyon-imalat, enerji, otomotiv, tesisat) daha ayrıntılı bilgi ve uygulama deneyimi
- - Sanayi ve araştırma kurumlarında tasarım, uygulama ve Ar-Ge çalışmalarında başarı ile görev alabilme becerisi
- - Teknik resim becerisini tasarım ve uygulamada etkin kullanır.
- İletişim ve Sosyal Yetkinlik
- - Türkçe ve İngilizce sözlü ve yazılı iletişim kurabilme becerisi
- - Küresel ve ulusal boyutlardaki etkileri hakkında bilgi sahibi olma özelliği
- - Bilgisayar yazılımları gibi modern mühendislik yöntemlerini ve bilgiye ulaşmada çağdaş yöntemleri kullanabilme becerisi
- - Sözlü ve yazılı etkin iletişim kurar; bir yabancı dili en az Avrupa Dil Portföyü B1 Genel Düzeyinde kullanır.
- Alana Özgü Yetkinlik
- - Meslek ve etik sorumluluk anlayışına sahip olma özelliği
- - Proje yönetimi, işyeri uygulamaları, çalışanların sağlığı, çevre ve iş güvenliği konularında bilinç; mühendislik uygulamalarının hukuksal sonuçları hakkında farkındalığa sahiptir.

<https://meobs.marmara.edu.tr>

B.1.6. Eğitim ve öğretim süreçlerinin yönetimi

- Hassas Görevlere ait Prosedürlerin ve Birim/Faaliyet/İş süreçleri düzeyinde idare iç kontrol riskleri belirlenmiştir.

- Faaliyet ve iş süreçleri düzeyinde iç kontrol risklerine ilişkin;
 - Birim Risk Koordinatörü belirlenmiştir.
 - Alt Birim Risk Koordinatörü belirlenmiştir.
 - Alt Birim Risk Değerlendirme Ekip Üyeleri belirlenmiştir.
 - Birim Risk Değerlendirme Raporu oluşturulmuştur.
- Hassas Görevlere İlişkin;
 - Birim Hassas Görev Belirleme Komisyonu oluşturulmuştur.
 - Hassas Görevler tespit edilmiştir.
 - Hassas Görev Envanteri çıkarılmıştır.
- Doğrudan alımlarda gerçekleştirme görevlisi olarak Müdür'ün onayı ile alım yapılmaktadır.
- İhale gerektiren alımlarda fiyat teklifleri ve ihtiyaçlara uygunluk değerlendirilmektedir.
- Yapılan ödemelerde ihale komisyonu üyelerinin imzası ve gerçekleştirme görevlisinin onayı esas alınmaktadır.
- Mali tüm bilgiler mali işler sorumlusu tarafından kayıt altına alınmakta, raporlanmakta ve birim Müdürüne sunulmaktadır.

B.2. Programların Yürütülmesi (Öğrenci Merkezli Öğrenme, Öğretme ve Değerlendirme)

B.2.1. Öğretim yöntem ve teknikleri

Birimlerimizde öğrencinin anlayıcı, yorumlayıcı ve eleştirel rol üstlendiği öğretim modeli uygulanmaktadır. Soru ve cevap çerçevesinde karşılıklı etkileşimi esas alan, aktif, araştırma/öğrenme odaklı bir şekilde öğrencinin derse katıldığı ve disiplinlerarası çalışmayı da içeren bir eğitim yöntemi esas alınmaktadır. Öğretim üyesinin tek taraflı bilgi aktarımından daha çok öğrencinin ders dışı faaliyetlerinin (proje, ödev, seminer, teknik gezi, sosyal etkinlikler vb.) değerlendirildiği ve ölçüldüğü öğretim yöntemi ve teknikleri yaygın olarak uygulanmaktadır.

Ayrıca uzaktan eğitim bünyesinde verilen dersler ile de görsel ve animasyonlu anlatımlar derslerde gösterilmiştir.

<https://ues.marmara.edu.tr/>

B.2.2. Ölçme ve değerlendirme

Öğrencinin başarısının ölçülmesi ve değerlendirilmesi,

- [M.Ü. Önlisans ve Lisans Eğitim-Öğretim ve Sınav Yönetmeliği](http://dosya.marmara.edu.tr/www/mevzuat/yeni4/mu_yonetmelik_onlisans_lisans_v21.pdf)
http://dosya.marmara.edu.tr/www/mevzuat/yeni4/mu_yonetmelik_onlisans_lisans_v21.pdf
- [M.Ü. Sınav ve Başarı Değerlendirme Yönergesi](https://www.marmara.edu.tr/dosya/www/mevzuat/2021/mu_yonerge_basari_degerlendirme_2020_v204.02_2021.pdf?t=1612473513)
https://www.marmara.edu.tr/dosya/www/mevzuat/2021/mu_yonerge_basari_degerlendirme_2020_v204.02_2021.pdf?t=1612473513

yönergelerine göre yapılmaktadır.

Engelli öğrencilerin özelliklerine ve öğrenme düzeylerine de özen gösterilmektedir.

https://eob.marmara.edu.tr/eob_menu/koordinatorkluk/misyon-vizyon

<https://meobs.marmara.edu.tr/ogrenciler-icin-genel-bilgi/engelli-ogrenci-imkanlari-17>

Bir dersin yarıyıl/yıl içi değerlendirmesi ara sınav, ödev, uygulama ve diğer çalışmalardan oluşur. Bir dersin değerlendirilmesinde; öğrencilerin sorumlu oldukları ara sınav, ödev, uygulama, proje, yarıyıl/yıl sonu sınavı ve diğer çalışmaların başarı notuna katkı oranları dikkate alınır. Başarı notu; yarıyıl/yıl içi değerlendirmesi ve yarıyıl/yıl sonu sınavı notlarından hesaplanır.

<https://oidb.marmara.edu.tr/sss/konu/29>

Uzaktan eğitim süreçlerinin tümünde tanımlı politikalar doğrultusunda yapılan uygulamalar bulunmaktadır ve bu uygulamalardan bazı sonuçlar elde edilmiştir. Ancak bu uygulamaların sonuçlarını izlemek için gerekli mekanizmalar bulunmamaktadır.

Yaşam boyu eğitim kapsamında öğretim elemanlarımızın sahip olduğu yüksek bilgi birikimini uzaktan eğitim teknolojilerini kullanarak uzaktan eğitim yoluyla öğrencilerimize aktarmak ana hedef olarak seçilmiştir.

Hedefler:

<https://uzem.marmara.edu.tr/merkezimiz/vizyon-misyon> sayfasındadır.

Yapılan toplantılar ise aşağıdaki gibidir:

Adet	Toplantı Adı
1	2020-2021 Eğitim Öğretim Yılı Bahar Yarıyılı UZEM Yönetim Kurulu Toplantısı, Çevrimiçi, 21.04.2021
1	2020-2021 Eğitim Öğretim Yılı Yaz Dönemi UZEM Yönetim Kurulu Toplantısı, Çevrimiçi, 18.06.2021
1	Sağlık Bilimleri Enstitüsü Kurul Toplantısı, Çevrimiçi, 07.05.2021
1	Sağlık Bilimleri Enstitüsü Enstitü Kurulu Çevrimiçi Toplantısı, 25.02.2021
1	Fen-Edebiyat Fakülte Kurulu Doçent Temsilcisi Üye Seçimi, 17.06.2021
1	Fen-Edebiyat Fakülte Kurulu Profesör Temsilcisi Üye Seçimi, 17.06.2021
1	2020-2021 Eğitim Öğretim Yılı Bahar Yarıyılı UZEM Danışma Kurulu Toplantısı, Göztepe-İSTANBUL, 04.11.2021.

Üniversitemizin senato kararına göre 2021-2022 Akademik Yılı Güz Döneminde öğretim faaliyetleri de uzaktan öğretim (çevrimiçi) usulü ile gerçekleştirilmektedir.

<https://www.marmara.edu.tr/uzaktan-ogretim-faaliyetleriyle-ilgili-senato-kararlari>

<https://www.marmara.edu.tr/covid-19/covid-19>

https://www.marmara.edu.tr/dosya/www/toplumail/2020/mayis2020/Senato_kararlar%C4%B1_duyuru_07_05_2020.pdf

<https://www.marmara.edu.tr/2020-2021-akademik-yili-egitim-ogretim-faaliyetlerine-dair-senato-kararlari-ve-duyurusu>

Uzaktan Eğitim Sistemi'nde sınavlar; ödev yükleme, çevrim içi çoktan seçmeli veya açık uçlu tiplerinde yapılabilmektedir. Ölçme ve değerlendirme ile sınav güvenliği öğretim elemanları tarafından yapılmakta, sınav sonuçları Bilgi Yönetim Sistemi'ne (BYS) şifrelenmiş olarak öğretim elemanları tarafından aktarılmaktadır. Ayrıca UES'de toplanan ödevlerin Turnitin, iThenticate, vb. İntihal Programları'ndan geçirilerek kontrol edilme imkanı da vardır.

Perculus'ta güvenlik ile ilgili aşağıdaki özellikler mevcuttur:

Web paneline giriş kullanıcı adı ve şifre ile olmaktadır.

IP adresleri ya da adres aralıklarının erişimi bloklanabilir.

Belirtilen ülkelerden erişim engellenebilir.

Kullanıcı adı ve şifre kuralları belirlenebilir.

Oturumlara katılım hem kullanıcılar hem de dış katılımcılar için parola ile sağlanabilir.

SSL ile ekstra güvenlik sağlanabilir.

Raporlama:

Perculus web panelinde bulunan ön tanımlı raporlar aşağıdaki gibidir:

Kullanıcıların katıldığı oturumlar

Kullanıcıların oturumlarda katıldıkları süre, giriş ve çıkış zamanları

Anketlere verilen cevaplar

Ek raporlar, ihtiyaçlar doğrultusunda eklenebilmektedir.

<https://www.perculus.com/ozellikler.html>

YÖK 5i dersleri olan Türk Dili I-II, Atatürk İlkeleri ve İnkılap Tarihi I-II, Yabancı Dil (İngilizce) I-II için basılı sistemde yapılan sınavlarda öğretim elemanlarından gelen sorular UZEM personeli tarafından her öğrenci için ayrı kitapçık olacak şekilde düzenleniyordu. Sisteme girilen soruları sınav esnasında hem soru, hem de şıkların yeri açısından rasgele değiştirdiğinden her öğrenci için işlemler online sınavlar ile otomatik yapılır hale gelmiştir. Kitapçık ve cevap formu basma maliyetleri sıfırlanmıştır.

Sınav uygulaması esnasında dersler iki oturuma bölünüyordu. Daha sonrasında bunlar tek bir oturuma dönüştürülmüştür. Yan yana oturan iki öğrenci aynı dersin sınavına girse dahi soru sıralaması ve şıkların yerleri değiştiğinden ve daha önceki sorulara verilen cevaplar toplu olarak gözükmediğinden dolayı kopya olayı minimuma inmiştir. Böylece tek bir gözetmenin tüm sınıfa kolaylıkla hâkim olmasına olanak sağlanmıştır.

Online sınavlarda ise tüm dersler için şu avantajlar yer almaktadır:

- Çok çeşitli soru tiplerinden oluşan soru bankaları ile gelişmiş online sınav deneyimi oluşmuştur. Yoğun sınav dönemlerinde, sınav yönetim merkezi ekranları ile anlık olarak sınavlar takip edilebilir, destek verilebilir. Sınav sonrasında soru iptalleri yapılabilir, telafi sınavları düzenlenebilir.
- Sorular ekrana tek tek geldiği için kitapçıkların kopyalanması, fotoğrafını çekilmesi gibi ihtimaller kalmamıştır. Kopyalama-yapıştırma kısa yolları sınavda kullanılamamaktadır.
- Sınav bitiminde sistem üzerinden direkt puanlar elde edilebilir hale gelmiştir. Eskiden yaşanan optik form okutma, formdaki hataları düzeltme gibi işlemlerden oluşan zaman kaybının önüne geçilmiştir.
- Öğretim elemanları sınav sonucunda sorularla ilgili birçok istatistiğe rahat ulaşabilir hale gelmiştir.
- Öğretim elemanlarının sınav uygulama ve değerlendirme işlemlerinin süresini kısaltmıştır. Kazanılan bu süre, eğitim öğretimde görülen sorunların saptanıp düzeltilmesi için harcadığı takdirde eğitim-öğretim sürecinin iyileştirilmesine önemli katkılar sağlayacaktır.

Sınav güvenliği için uygulanan işlemler aşağıdaki gibidir:

- 3 ayrı loglama sistemi ile kullanıcının hareketleri kayıt altına alınmaktadır.
- Sorular ve sınavla ilgili özel bilgiler sunucuda şifreli tutularak yetkisi olmayan kişilerin veya kullanıcıların görmesi engellenmektedir.
- Kullanıcıların sınavı sabote etmek için kullanabileceği sistem saatini veya bilgisayar saatini değiştirme, IP değiştirme, sınav linki paylaşımı vb. işlemlerin sezilerek engellenmektedir.
- Kullanıcının sınav esnasında görüntülediği sorulara tekrar dönememesi için isteğe bağlı olarak "Sınavda Önceki Soruya Gitmeyi Engelle" seçeneği kullanılabilir.
- "Sınavda Önceki Soruya Gitmeyi Engelle" özelliği kullanıldığında öğrencilerin veri akışında kesilme meydana gelmesi durumunda soru ilerleme işlemi durdurulmaktadır. Böylece öğrenci görüntülediği soruya tekrar dönüş yapamamaktadır.
- Soru ve metinleri herhangi bir tarayıcı eklentisi veya plugin ile indirilememesi ve işlem yapılamaması için arkaplanda şifrelenmektedir.
- Öğrencilerin sınav esnasında sehven veya teknik aksaklık nedeniyle soru atlaması yapmaması için isteğe bağlı olarak "Çoktan Tek Seçmeli Sorularda İşaretleme Yapmadan Sonraki Soruya Geçmeyi Engelle" özelliği kullanılabilir.
- Sınav sayfasında metin kopyalama özelliği kapalıdır. Ayrıca açık uçlu sorular içinde cevap alanına yapıştırma işlemi yapılamamaktadır.
- Öğrencinin sınava aynı anda farklı cihaz veya tarayıcı üzerinden girmesi engellenmektedir. Eğer öğrenci sınav esnasında farklı cihaz veya tarayıcı üzerinden giriş yaparsa sınava ilk girilen ortamda "Bu kullanıcı ile sınava başka bir cihaz veya tarayıcı üzerinden giriş yapıldığı için cevaplarımız kaydolmayacaktır" uyarısı verilmektedir. Böylece öğrencinin sınavına son girdiği ortamdan sınava devam etmesi sağlanmaktadır.

B.2.3. Öğrenci kabulü, önceki öğrenmenin tanınması ve Kredilendirilmesi

Kabul ve Kayıt Koşulları

Yükseköğretim Kurumları Sınavı (YKS) ile bölüm için Genel Kontenjandan ve M.T.O.K.'dan öğrenci kabul edilmektedir. MTOK (Mesleki ve Teknik Ortaöğretim Kurumları) o bölüme

yalnızca ilgili mesleki ve teknik liselerden mezun olan öğrencilerin yerleşebileceği anlamına gelmektedir.

Önceki Öğrenmenin (formal, in-formal, non-formal) Tanınması Hakkında Kurallar

Diğer Yükseköğretim kurumlarından alınan dersler muafiyet komisyonu ve fakülte yönetim kurulu kararları ile muaf olabilmektedir. Ülkemiz yükseköğretim sisteminde çıraklık, sanayi vb. gibi yerlerden elde edilen belgeler ders muafiyetinde kullanılamamaktadır.

Ders kayıt işlemleri akademik takvimde belirtilen süreler içerisinde yapılır. Ayrıca öğrencilerin ders seçimini yapmadan önce ders alma esaslarını okuyarak bilgi almaları gerekir. Ders kayıtları öncesinde, alacakları derslerle ilgili olarak Akademik Danışmanları ile görüşebilirler. Böylece kayıt süreciyle ilgili herhangi bir sorun yaşanması önlenmiş olur. Ders kayıt işleminin geçerli sayılabilmesi için, ders kaydının mutlaka öğrencinin Akademik Danışmanı tarafından onaylanması gerekir.

Aşağıdaki yönetmelikten ders seçimi ile ilgili detaylı bilgi alınabilir:

İlgili Mevzuat:

[Marmara Üniversitesi Önlisans ve Lisans Eğitim-Öğretim ve Sınav Yönetmeliği:](#)

GÜZ – BAHAR YARIYILI DERS KAYDI İŞLEM BASAMAKLARI İÇİN :

http://dosya.marmara.edu.tr/oidb/Kayit_yenileme_2018_2019_v1.pdf

Marmara Üniversitesi Yurt Dışı Öğrenci Sınavı (MÜYÖS), üniversitemizde okumak üzere yurt dışından başvuracak adayların girmeleri gereken bir sınavdır. Bu sınav Marmara Üniversitesi (MÜ) tarafından yapılmaktadır. Sınav sonuçları diğer üniversiteler tarafından da lisans ve önlisans programlarına öğrenci kabulü için kullanılabilir. MÜYÖS sonuçları üniversitemizde lisans ve/veya önlisans düzeyinde öğrenim görmek isteyen öğrenciler için kullanılmakta olup transfer ve/veya lisansüstü öğrenim için dikkate alınmaz.

<https://oidb.marmara.edu.tr/sss/konu/6>

<http://muyos.marmara.edu.tr/>

Ayrıca lisansüstü başvuruları aşağıda adresten yapılmaktadır:

<https://basvuru.marmara.edu.tr/Login?ReturnUrl=/Basvuru>

B.2.4. Yeterliliklerin sertifikalandırılması ve diploma

Yeterlilik Koşulları ve Kuralları

Mühendislik eğitimi süresince 248 ECTS'yi sağlamak koşulu vardır.

Kayıtlı olduğu öğretim programının ders, uygulama, staj gibi tüm gereklerini başarıyla tamamlamış ve GANO'su 2,00 veya daha yüksek olan öğrenciler diploma almaya hak kazanırlar.

Diploma almaya hak kazanmış öğrenciye üzerinde mezun olunan program ve tanınan hakkın belirtildiği akademik birimin yöneticisi ve Üniversitemiz Rektörünün imzasının bulunduğu diploma verilir.

İlgili Mevzuat:

Marmara Üniversitesi Önlisans ve Lisans Eğitim Öğretim ve Sınav Yönetmeliği

http://dosya.marmara.edu.tr/www/mevzuat/yeni/mu_yonetmelik_onlisans_lisans_v54.pdf

Belirtilen süreler sonunda kayıtlı olduğu programdan mezun olamayanlar 2547 sayılı Kanunun 44 üncü maddesine göre, aynı Kanunun 46 ncı maddesinde belirtilen koşullar çerçevesinde ilgili döneme ait öğrenim harcını ödemek koşulu ile öğrenimlerine devam etmek için kayıt yaptırabilir. Bu durumdaki öğrenciler, ders, uygulama, staj, sınav ve benzeri uygulamalara katılabilir. Bu öğrenciler, azami süreyi aşmamış öğrencilere tanınan diğer haklardan yararlandırılmaz; ancak, öğrencilik statüleri devam eder.

<https://oidb.marmara.edu.tr/sss/konu/8>

Değişim Programları

Türkiye, 2003-2004 akademik yılından itibaren, Sokrates-Erasmus ve Leonarda da Vinci programlarını içeren Avrupa Birliği eğitim programlarına katılmaktadır. Marmara Üniversitesi, işbirliği içinde bulunan Avrupa Bölgesi üniversitelerden öğrenci kabul etmekte ve bu üniversitelere öğrenci göndermektedir. Öğrencilerin Erasmus programına başvuru için Transkript, Öğrenim Anlaşması ve Konaklama Formu ile birlikte Öğrenci Değişimi Başvuru Formunu doldurmaları ve son başvuru tarihine kadar Uluslararası Ofise teslim etmeleri gerekmektedir.

<https://meobs.marmara.edu.tr/kurum-hakkinda-bilgi/genel-kabul-kosullari-8>

Yatay Geçiş

Üniversitenin programları arasında veya Üniversite ile diğer yükseköğretim kurumları arasında Senatonun belirlediği esaslar çerçevesinde yatay geçiş yapılabilir. Lisans programlarının ilk iki ve son iki yarıyılına; önlisans programlarının ise birinci ve dördüncü yarıyılına yatay geçiş başvurusu alınmaz. Yabancı dilde eğitim yapan bölüm/programlara geçmek isteyenlerin yabancı dil yeterliklerini belgelemeleri veya MÜ Yabancı Dil Yeterlik Sınavından başarılı olmaları gerekir. Öğrencinin kayıtlı olduğu programda bitirmiş olduğu dönemlere ait GANO'sunun, eğitimini 4,00'lük sistemde almış ise en az 3,00, 100'lük sistemde almış ise en az 75 olması gerekir. Öğrencinin kayıtlı bulunduğu programda, tamamlamış olduğu dönemlere ait öğretim programında belirtilen tüm dersleri almış ve başarmış olması zorunludur. Kayıtlı olduğu dönemlerde, öğretim programlarında (müfredat) yer alan tüm dersleri almamış olan öğrenciler ya da herhangi bir dersten başarılı olmayan öğrencilerin başvuruları değerlendirmeye

alınmaz. Geçiş müracaatı kabul edilen öğrencinin intibak durumu geçiş yapacağı birimin intibak komisyonunca değerlendirilir ve birim yönetim kurulunca karara bağlanır.

<https://oidb.marmara.edu.tr/sss/konu/21>

Çift Anadal

Anadal programının en erken üçüncü, en geç beşinci yarıyılının başında olmak, Çift anadal programına başvurduğu yarıyla kadar kayıtlı bulunduğu programın öğretim programında yer alan tüm dersleri almış ve başarıyla tamamlamış olmak (üst yarıyıldardan alınmış olan derslerde başarı şartı aranmaz), GANO'sunun en az 3,00 olması (üst yarıyıldardan alınmış dersler de GANO'ya dahil edilir), Tamamen veya kısmen yabancı dille eğitim yapan bir programa başvurulması halinde, Yabancı Diller Yüksekokulu tarafından yapılan yabancı dil yeterlik sınavından 100 puan üzerinden en az 60 veya Marmara Üniversitesi Senatosu'nun eşdeğer kabul ettiği ulusal/uluslararası sınavlardan eşdeğer bir puan almış olmak. Özel yetenek sınavı ile öğrenci alan bölümlere başvurulması halinde yetenek sınavında başarılı olunması gerekir.

<https://oidb.marmara.edu.tr/sss/konu/22>

Yandal

Yandal programları lisans öğrenimini üstün başarıyla yürütmekte olan bir öğrencinin, aynı zamanda ikinci bir lisans programında bilgilenmek üzere sınırlı öğrenim görmesini sağlayan sertifika amaçlı eğitim-öğretim programıdır. Yandal programları farklı fakültelerdeki lisans programları veya farklı dört yıllık yüksekokullardaki lisans programları arasında yürütülebildiği gibi, aynı fakülte veya dört yıllık yüksekokullardaki lisans programları arasında da yürütülebilir. Yandal programlarının ders/uygulama içerikleri ilgili bölümlerin ve birim kurullarının önerisi üzerine Senato tarafından belirlenir. Çift anadal programından ayrılan bir öğrenci yandal programının tüm gereklerini yerine getirmişse yandal sertifikası almaya hak kazanır. Yandal programını tamamlayan öğrenci, yandal alanında lisans ve önlisans diplomasıyla verilen hak ve yetkilerden yararlanamaz. Yandal sertifikasının ne şekilde değerlendirileceği, öğrenciyi istihdam eden kurum tarafından belirlenir.

<https://oidb.marmara.edu.tr/sss/konu/23>

B.3. Öğrenme Kaynakları ve Akademik Destek Hizmetleri

B.3.1. Öğrenme ortam ve kaynakları

Uzaktan Eğitim Sistemi'nin nasıl kullanılacağı ile ilgili çevrimçi olarak Hizmetiçi Eğitimler verilmiştir. Ancak pedagojik yetkinlikler ve eğitim ölçme-değerlendirme süreçleri ile ilgili uygulamalar Eğitim Fakültemiz kapsamında verilebilecektir.

Ayrıca

<https://online.marmara.edu.tr/ogretim-elemaniyim>

sayfasında öğretim elemanları için eğitim ve videoları;

<https://online.marmara.edu.tr/ogrenciyim>

sayfasında öğrenciler için eğitim ve videoları;

<https://uzem.marmara.edu.tr/destek>

sayfasında da destek talepleri oluşturulmuştur.

Üniversitemiz bağlamında, ön lisans, lisans ve lisansüstü eğitim-öğretim programlarında yer alan ders içerikleri ve programlarda yer alan tüm derslere ilişkin detaylı bilgiye <https://bys.marmara.edu.tr/> adresinden Türkçe ve İngilizce olarak ulaşılabilmesi mümkündür.

Bu sayfadaki bilgiler gerektiğinde güncellenmektedir.

Üniversitemiz bünyesinde tüm fakültelerin mevcut öğrencilerinin, öğretim üye ve yardımcılarının yararlanabileceği merkez kütüphanesi bulunmaktadır. Merkez kütüphane, kaynaklar ve bilgi teknolojileri açısından alt yapı ve içerik olarak tüm fakültelerin ihtiyaç duyduğu alanlarda hizmet verebilecek niteliktedir. Üniversite öğretim elemanları ve öğrencileri, elektronik bilgi kaynaklarına üniversite dışından da erişim sağlayabilmekte ve kaynakları tarayabilmektedir. Kütüphane hizmet standartlarına ilişkin bilgilere <https://kutuphanc.marmara.edu.tr/> adresinden ulaşılabilir.

B.3.2. Akademik destek hizmetleri

- **Perculus sisteminin öğrencilere ve öğretim elemanlarına tanıtımı için yapılan çevrimiçi uygulamalar:**

Uzaktan eğitime giriş ana sayfası olan online.marmara.edu.tr; derslerin ve sınavların yapıldığı ues.marmara.edu.tr ve BYS sistemi ile entegrasyonun aktif hale getirilmesi sonrası sürecin başlangıcından itibaren Uzaktan Eğitim Uygulama ve Araştırma Merkezi tarafından web sayfasında faydalanılabilecek dokümanlar bulundurulmuştur ve ilan edilen gün ve saatlerde çevrimiçi canlı destek programı hazırlanarak sunulmuştur.

31.03.2020 tarihinden itibaren her bir ders için birer saat eşzamanlı uzaktan öğretim yapılmıştır. Derslerin yapılacağı gün saatleri bölüm, öğretim elemanı ve öğrencilere duyuru yapılmıştır.

21-23 Eylül 2020 tarihleri arasında Uzaktan Eğitim Sistemi'nin nasıl kullanılacağı ile ilgili çevrimiçi olarak Hizmetiçi Eğitimler verilmiştir.

Ayrıca

<https://online.marmara.edu.tr/ogretim-elemaniyim>

sayfasında öğretim elemanları için eğitim ve videoları;

<https://online.marmara.edu.tr/ogrenciyim>

sayfasında öğrenciler için eğitim ve videoları;

<https://uzem.marmara.edu.tr/destek>

sayfasında da destek talepleri oluşturulmuştur.

Öğretim elemanlarından alınan geri dönüşler kapsamında

- [Uzaktan Eğitim Sistemi\(UES\)'ne Giriş Bilgilerimi Nasıl Temin Ederim?](#)
- [Uzaktan Eğitim Sistemini\(UES\) Nasıl Kullanırım?](#)
- [Uzaktan Eğitim Sisteminde Çevrim İçi Sınav Nasıl Yaparım?](#)
- [Uzaktan Eğitim Sisteminde Sınav-Dosya Yükleme \(Ödev\) Aktivitesi Nasıl Eklerim?](#)
- [Uzaktan Eğitim Sisteminde Canlı Ders \(Sanal Sınıf\) Aktivitesini Nasıl Kullanabilirim?](#)
- [MAC Kullanıyorum Canlı Derste Ekran Paylaşımı Nasıl Yaparım?](#)
- [Hazırladığım video boyutu çok büyük. Nasıl küçültürüm?](#)
- [Ekranımı paylaşarak video hazırlamak istiyorum. Nasıl bir araç kullanabilirim?](#)
- [Kullanabileceğim Akıllı Tahta uygulamaları var mı?](#)
- [Kullanabileceğim video konferans ve anlık mesajlaşma uygulaması var mı?](#)

Öğrencilerden alınan geri dönüşler kapsamında

- [Niçin Uzaktan Eğitim Sistemi?](#)
- [Uzaktan Eğitim Sistemine nasıl girerim?](#)
- [Kullanıcı adım ve şifrem nedir?](#)
- [Uzaktan Eğitim Sistemini Nasıl Kullanırım?](#)
- [Şifremi unuttum ne yapabilirim?](#)
- [Uzaktan Eğitim Sistemiyle neler yapabilirim?](#)
- [Uzaktan Eğitim Sistemimde sorun yaşıyorum nasıl destek alırım?](#)
- [Uzaktan Eğitim Sistemine Mobil Olarak Bağlanabilir Miyim?](#)
- [Çevrimiçi Erişebileceğim Başka Kaynaklar Var Mı?](#)
- [Uzaktan Eğitim Sisteminde Çevrim İçi Sınav Nasıl Girerim?](#)
- [Uzaktan Eğitim Sisteminde Sınav-Dosya Yükleme \(Ödev\) Dosyamı Nasıl Yüklerim?](#)

sorularının cevaplarını kapsayan videolar ve dokümanlar hazırlanmıştır.

Ayrıca Öğrencilere Yönelik Aşağıdaki Sıkça Sorulan Sorulara Yanıtlar

<https://uzem.marmara.edu.tr/iletisim/sikca-sorulan-sorular/ogrenciyim>

sayfasına eklenmiştir:

- [Pandemi süresinde Marmara Üniversitesi'nde uzaktan eğitim dersleri hangi sistem üzerinde yapılacaktır?](#)
- [Uzaktan Eğitim Sistemi\(UES\) nedir?](#)
- [UES'e nasıl girebilirim?](#)

- [UES'i sorunsuz kullanmak için gereken özellikler nelerdir?](#)
- [UES'e hangi bilgilerle giriş yapılır?](#)
- [UES giriş bilgilerimi unuttum. Ne yapmam gerekiyor?](#)
- [Aldığım dersleri ve derslerin içeriklerini ues'de nasıl görebilirim?](#)
- [UES 'de uzaktan eğitim dersleri nasıl işlenir?](#)
- [Sanal sınıfta işlenen \(canlı\) derslere UES üzerinden nasıl katılabilirim?](#)
- [UES 'de ders programımı göremiyorum. Sanal sınıf derslerinin hangi gün ve saatte yapılacağını nasıl öğrenebilirim?](#)
- [Öğretim elemanının UES'den yaptığı duyuruları nasıl görebilirim?](#)
- [UES'de bir derse eğitmen rolüyle kayıtlı öğretim elemanının kim olduğunu nasıl görebilirim?](#)
- [BYS'de kayıtlı olduğum ders veya dersler UES'de derslerim sekmesinde neden görünmüyor?](#)
- [Hesabım kitlendi sisteme giriş yapamıyorum?](#)
- [UES'ye istediğim zaman giriş yapabilir miyim?](#)
- [Pandemi dönemi uzaktan eğitim derslerine devam zorunluluğu var mı?](#)
- [UES'de ders içindeki aktivitelere ve sanal sınıflara katılıyorum. Buna rağmen ders ilerleme durumum neden hiç artmıyor?](#)
- [Ders programımda iki veya daha fazla dersim çakışıyor. Bu derslere nasıl katılacağım?](#)
- [UES'e cep telefonumdan giriş yapabilir miyim?](#)
- [Bazı sanal sınıf derslerinin ders programında planlanan zamandan önce/sonra bazılarının ise ek süre alarak yapılması herhangi bir sorun teşkil eder mi?](#)
- [Öğretim elemanının verdiği ödevi hazırladım. Ödevi UES'e nasıl yükleyeceğim?](#)
- [UES'de ödev aktivitesine ne tür dokümanlar yüklenebilir? Bu dokümanın dosya boyutu en fazla ne olmalıdır?](#)
- [UES'de öğretim elemanının eklediği ödev aktivitesini neden göremiyorum?](#)
- [Uzaktan eğitim derslerinde sınavlar nasıl yapılacak?](#)
- [Ödev yükleme sayısı 5 olmasına rağmen neden birden fazla doküman yükleyemiyorum?](#)
- [Ödev aktivitesine yüklediğim ödevler, dersin öğretim elemanı tarafından neden görüntülenemiyor?](#)
- [Derste paylaşılan dokümanları canlı dersleri kaydedip internette paylaşabilir miyim?](#)
- [UES'de sanal sınıfa ders programındaki saatte canlı olarak katılmış olduğum halde neden sanal sınıf kartında "Henüz Girilmedi" yazıyor?](#)
- [UES'de sanal sınıf aktivitesinin bitirme kriterini tamamladım. Sistemden çıkıp tekrar giriş yapmama rağmen neden "Henüz Girilmedi" uyarısını görmeye devam ediyorum?](#)
- [UES'de sanal sınıf katılım oranları nasıl hesaplanır?](#)

Aynı şekilde Öğretim Elemanlarına Yönelik Sıkça Sorulan Sorulara Yanıtlar da

<https://uzem.marmara.edu.tr/iletisim/sikca-sorulan-sorular/ogretim-elemaniyim>

sayfasında yer almaktadır:

- [Marmara Üniversitesi'nde uzaktan eğitim dersleri hangi sistem üzerinde yapılacaktır?](#)
- [Uzaktan Eğitim Sistemi\(UES\) nedir?](#)
- [UES'e nasıl girebilirim?](#)
- [UES'i sorunsuz kullanmak için gereklilikler nelerdir?](#)
- [UES'e hangi bilgilerle giriş yapılır?](#)
- [UES giriş bilgilerimi unuttum. Ne yapmam gerekiyor?](#)
- [Hangi derslerimi UES' de vereceğim?](#)
- [Uzaktan eğitimde verdiğim dersleri UES' de nasıl görebilirim?](#)
- [UES' de ders içerikleri \(aktiviteler\) kim tarafından oluşturulur?](#)

- [UES 'de hangi tür ders içerikleri oluşturulabilir?](#)
- [UES 'de uzaktan eğitim dersleri nasıl işlenir?](#)
- [Sanal sınıfta işlenen \(canlı\) derslere UES üzerinden nasıl katılabilirim?](#)
- [UES ve Sanal Sınıf \(Canlı Ders \) için bilgisayar ve çevre birimleri gereksinimleri nedir?](#)
- [UES' de ders programımı göremiyorum. Sanal sınıf derslerinin hangi gün ve saatte yapılacağını nasıl öğrenebilirim?](#)
- [Hesabım kitlendi sisteme giriş yapamıyorum?](#)
- [UES 'de dersime öğrenci rolüyle kayıtlı kullanıcıların listesini nasıl görebilirim?](#)
- [Örgün eğitimde birlikte verdiğim ders için UES' de iki ayrı ders açılmış. Bu derslerdeki öğrencileri tek bir derste birleştirebilir miyim?](#)
- [UES' de eğitmen olduğum bir derse başka öğretim elemanlarının veya misafir katılımcıların atanması mümkün mü?](#)
- [UES 'ye istediğim zaman giriş yapabilir miyim?](#)
- [Uzaktan eğitim derslerine devam zorunluluğu var mı?](#)
- [UES 'de sanal sınıf aktivitelerine katılan ve katılmayan öğrencilerin listesini nasıl görebilirim?](#)
- [UES 'de sanal sınıf raporu sayfasında oturuma canlı olarak katılmış öğrencilerin durumunda neden "Tamamlanmadı" yazıyor?](#)
- [UES 'ye cep telefonumdan giriş yapabilir miyim?](#)
- [Bazı sanal sınıf derslerinin ders programında planlanan zamandan önce/sonra bazılarının ise ek süre olarak yapılması herhangi bir sorun teşkil eder mi?](#)
- [Öğrencilere UES üzerinden nasıl ödev verebilirim?](#)
- [UES 'de verdiğim ödev aktivitesine öğrenciler ne tür dokümanlar yükleyebilir? Bu dokümanın dosya boyutu en fazla ne olmalıdır?](#)
- [UES 'de eklediğim ödev aktivitesini öğrenciler neden göremiyor?](#)
- [Uzaktan eğitim derslerinde sınavlar nasıl yapılacak?](#)
- [Ödev yükleme sayısını 5 yapmama rağmen öğrenciler neden birden fazla doküman yükleyemiyor?](#)
- [UES 'de daha önce yaptığım sanal sınıf aktivitesini yanlışlıkla sildim. Geri yüklemek mümkün mü?](#)
- [UES'de canlı ders anlatımının tekrarında "Bu oturum hiç gerçekleşmedi / katılımcı yok" gibi uyarı görüyorum ya da kayıt oynuyor ama hiç ses gelmiyor. Oysa ki canlı derste sorun yoktu. Kayıt yapılmamış mıdır?](#)
- [BYS'de tanımlanan sınav saatlerinde UES'de aktif olarak bulunmam gerekir mi?](#)

B.3.3. Tesis ve altyapılar

Bilgi:

Kurumda uygun nitelik ve nicelikte tesis ve altyapının (yemekhane, yurt, sağlık, kütüphane, ulaşım, bilgi ve iletişim altyapısı, uzaktan eğitim altyapısı vb.) kurulmasına ve kullanımına ilişkin planlamalar bulunmaktadır.

Örnek Kanıtlar

Fiziksel altyapı

- Açık ofis yapısına sahip olan UZEM çalışma alanı, mevcut ihtiyaçlara uygun olarak tasarlanmış ve taşınmıştır. Bu kapsamda, çalışma alanına iki kat genişlemiş ve UZEM'in

organizasyon yapısına uygun olarak ofis alanları oluşturulmuş ve personellerin çalışma şartları iyileştirilmiştir.

- Asenkron ders materyallerinin hazırlanması ve gerekli durumlarda Üniversite'mizdeki tüm öğretim elemanlarının yaralanması amacıyla stüdyo alanı oluşturulmuştur. Stüdyo odasının ses yalıtımı yapılmıştır. Gerekli donanım bileşenleri temin edilerek stüdyoların işlevsel hale getirilmesi için çalışmalar devam etmektedir.
- Uzaktan eğitim Sistemi için
 - 24 adet Uzaktan Eğitimi Sistemi sunucusu,
 - 24 adet Sınav Uygulama sunucusu
 - 5 adet Sanal Sınıf sunucusu
 - 4 adet Sanal Sınıf uygulama sunucusu
 - 1 adet Uzaktan Eğitimi Sistemi dosya sunucusu
 - 2 adet Sanal Sınıf sunucusu dosya sunucusu
 - 1 adet Ana dosya sunucusu
 - 1 adet SQL sunucusu
 - 1 adet REDIS sunucusu
 - 3 adet Cache sunucusu

ile altyapısı ile öğrenci ve öğretim elemanlarının öğrenme ortam ve kaynaklarına erişimini garanti altına alınmakta, izlenmekte ve kontrol altında tutulmaktadır.

UES SUNUCU BİLGİLERİ:

Uygulama sunucuları:

Windows Server 2019 Datacenter

24 UES / 24 Sınav Uygulaması

8 Core / 16 GB RAM

C Disk: 120 GB

Redis:

Ubuntu 18.04 LTS

16 Core / 32 GB

/dev/sda2: 29 GB

SQL Server Sunucusu:

Microsoft SQL Server 2019

Windows Server 2019 Datacenter

16 Core / 128 GB Ram

C Disk: 119 GB

D disk: 1 TB

File Server:

Windows Server 2019 Datacenter

8 Core / 16 GB RAM

C Disk: 120 GB

D Disk: 15 TB (UES Dosyalarının tutulduğu alan)

SANAL SINIF SUNUCU BİLGİLERİ:

Web/Proxy Sunucuları:

Ubuntu 18.04 LTS

5 Adet

16 Core / 32 GB RAM

/dev/sda2: 393G

Uygulama Sunucuları:

Ubuntu 18.04 LTS
12 Adet
16 Core / 32 GB
PostgreSQL Sunucusu:
PostgreSQL 12 - Docker Contaner olarak
16 Core / 32 GB Ram
/dev/sda2: 393G
File Server:
Windows Server 2019 Datacenter
8 Core / 16 GB RAM
C Disk: 120 GB
D Disk: 15 TB (Sanal sınıf dosyalarının tutulduğu alan)
Media Server:
Ubuntu 18.04 LTS
32 Adet
16 Core / 32 GB
/dev/sda2: 196G

Bulunmaktadır.

Sistem

- Üniversitemiz ve garantörü olduğumuz Şehir Üniversitesi'nin ön lisans, lisans ve lisansüstü programlarında verilmekte olan yaklaşık 13.000 adet teorik ve uygulamalı dersin, 2019-2020 Eğitim ve Öğretim Yılı Bahar ve Yaz Dönemlerindeki öğrenci sayıları dikkate alınarak, 2020-2021 Eğitim ve Öğretim Yılı Güz Dönemi'nde de uzaktan öğretim yöntemiyle sorunsuz bir şekilde verilebilmesi için ilgili birimlerle çalışmalar yapılmış, gerekli alt yapı, yazılım ve bilişim sistemleri eksiklikleri tamamlanmıştır. Bu kapsamda %400'e yakın kapasite artırımını ile anlık 4000'den 16.000 öğrenciye hizmet verecek sistem devreye alınmıştır. Ancak anlık 500 oturum; günlük 2000 oturum-120.000 giriş ile yoğun kullanım ve Şehir Üniversitesi öğrencilerinin de girişiyle beklenilenin üzerinde katılım olmuştur. 26 Ekim 2020 Pazartesi günü ise sistemin işleyişinde de yapısal (mimari) bir değişikliğe gidilmiştir.
- COVID-19 Salgını ile birlikte güncellenen Uzaktan Eğitim Sistemi'nde Temmuz 2020 itibariyle uzaktan eğitim kapasitesi eşzamanlı olarak 4000, Ekim 2020 itibariyle 8000, Kasım 2020 itibariyle de 16.000 öğrenciye ders verebilecek düzeyde bulunmaktadır.
- COVID-19 Salgını kapsamında Senato Kararları' na göre 66.433'ü aktif katılım sağlayan toplam 80.164 öğrenci (tekil) daha çevrimiçi ders anlatılan Uzaktan Eğitim Sistemi'ne ilave edilmiş olup, bu öğrenciler çevrimiçi ders anlatımları sonrası beğenilerini 1-5 arası (yıldızla) gösterebilmektedir. İleriki dönemlerde öğrencilere memnuniyet anketleri Uzaktan Eğitim Sistemi üzerinden düzenlenebilecektir.
- YÖK 5i dersleri kapsamında Ortak Zorunlu Derslere ek olarak; Teknik Bilimler MYO' na bağlı 3 önlisans programı; Fen Bilimleri Enstitüsü'ne bağlı 2 Tezsiz Yüksek Lisans Programları sürmektedir. Uzaktan eğitim sürdürülerek açılan bu dersler, COVID-19 salgını ile beraber, ortak gruplarla birlikte ilave edildiğinde 564 ön lisans; 4038 lisans; 198 lisansüstü program sayısına ulaşılmaktadır.
- COVID-19 Salgını ile birlikte güncellenen Uzaktan Eğitim Sistemi'nde 2908 farklı ders daha açılmıştır.

- Sistemle ilgili sorun yaşayan tüm öğretim elemanı ve öğrencilere eş zamanlı ders saatleri süresince teknik destek verilmiştir.
- EYS sisteminin rapor ekranları aktif hale getirilmiştir.
- EYS versiyon 2 güncellenmiş ve EYS 3 e geçiş yapılmıştır.
- Daha önceden satın alınan sanal sınıf uygulaması olan Perculus yazılımı Java, Flash tabanında çalışmakta, bu durum uyumsuzluk problemini beraberinde getirmekteydi. Bu sebeple HTML5 alt yapısına geçme çalışmaları Advancity firması tarafından 2020 içinde tamamlanarak tüm altyapı Perculus v3'e geçmiştir.

B.3.4. Dezavantajlı gruplar

Bilgi:

Dezavantajlı grupların eğitim olanaklarına erişimine ilişkin uygulamalar yürütülmektedir.

- **Uzaktan/karma eğitim süreçlerine ilişkin engelsiz üniversite uygulamaları**
- Kurumdaki tüm birimlerde sağlanan engelsiz uzaktan/karma eğitim uygulamalarından elde edilen bulgular sistematik olarak izlenmekte ve izlem sonuçları paydaşlarla birlikte değerlendirilerek önlemler alınmaktadır.
- Marmara üniversitesi bireylerin eğitim hakkına engel oluşturabilecek, tüm engelleri ortadan kaldıracak en doğal insan hakkı olan eğitim hakkını bireylerin hizmetine sunabilen bir üniversite olmayı hedeflemektedir.
- Bu hedef doğrultusunda, üniversite bünyesinde yer alan tüm akademik ve idari personel ve öğrencileriyle birlikte çalışmanın ve üretmenin önemine inanmaktadır.
- 19.11.2021'de Çevrimiçi Uzaktan Eğitim Sınavlarında sorunsuz bir şekilde ek sürelerin verilebilmesi için "EK-1 Eksürelili Görme Engelli Çevrimiçi Uzaktan Eğitim Sınavları ile İlgili Bilgilendirme Adımları" öğretim elemanları ve "EK-2 Görme Engeli Bulunan Öğrencilere Yönelik Uzaktan Eğitim Sisteminde Çevrimiçi Sınavın Nasıl Yapılacağına Dair Bilgilendirme Adımları" hazırlanmış, öğrenci ve öğretim elemanları ile paylaşılmıştır.
- Uzaktan/karma eğitim süreçlerinde öğrenci-öğretim elemanı, öğrenci-kurum arasında yaşanabilecek olası iletişim sorunlarının anında çözümü için öğrenci ile uzaktan eğitim merkezi arasında çok hızlı dönüt sağlayabilen iletişim kanalları (e-posta, telefon, forum vb. aracılığıyla) mevcuttur. Öğrenciler, UES'de "Destek" sekmesini kullanarak ya da uzem@marmara.edu.tr e-posta adresine ve destek kısmına yazarak karşılaştıkları sorunlara ilişkin destek talebinde bulunabilmektedirler.

B.3.5. Sosyal, kültürel, sportif faaliyetler

B.4. Öğretim Kadrosu

B.4.1. Atama, yükseltme ve görevlendirme kriterleri

Akademik kadronun uzmanlık alanı ile yürüttükleri ders arasında uyumun sağlanmasına yönelik uygulamalar için her dönem başında, öğretim elemanlarına vermek istedikleri dersler ile ilgili formlar gönderilmekte olup, ders seçimleri uzmanlık alanlarına ve bu taleplerine göre değerlendirilmektedir.

Eğitim kadrosunun eğitim-öğretim performansını izlemek üzere tanımlı süreçler mevcuttur. Öğretim elemanlarının atanma ve yükseltme süreci tüm devlet üniversitelerinde olduğu gibi yasa ve yönetmeliklere uygun olarak yürütülmektedir. Yükseköğretim Kurulu Başkanlığı'nın izni ile ilan edilen kadrolara öğretim üyesi atamaları, 2547 Sayılı Kanun'un 23., 25. ve 26. maddeleri ve Öğretim Üyeliğine Yükseltme ve Atanma Yönetmeliği doğrultusunda hazırlanan Marmara Üniversitesi Öğretim Üyeliğine Yükseltme ve Atanma Kriterleri ile yapılmaktadır.

http://dosya.marmara.edu.tr/www/mevzuat/yeni/mu_ogretim_uyeligine_yukseltme_ve_atanma_kriterleri-01.pdf

B.4.2. Öğretim yetkinlikleri ve gelişimi

Marmara Üniversitesi Kütüphaneleri Çevrimiçi Eğitimleri verilmektedir:

- Bilgi Okur-Yazarlığı ve Kütüphane Kullanıcı Eğitimleri
- Gençlerle Baş Başa: Meslek Bilinci
- Elsevier ClinicalKey ve UpToDate Online Eğitimleri
- Endüstri Standartlarının Üniversitelere Katma Değeri ve Uygulaması: ASTM Compass Örneği
- Gıda, Biyoteknoloji, Malzeme ve Kimya Sektörlerine Yönelik Uluslararası Hibe Programları Online Bilgilendirme Semineri
- Free Ovid Term Finder webinar
- InCites Yeni Kullanıcı Arayüzü & Journal Citation Reports & Essential Science Indicators= Araştırma Performansı
- What's the Buzz? An EBSCO FOLIO Project Update
- Wiley Dergileri kütüphane kullanıcıları için nasıl bir araştırma desteği sağlar?
- InCites Yeni Kullanıcı Arayüzü & Journal Citation Reports & Essential Science Indicators= Araştırma Performansı
- Sobiad Atıf Dizini

<https://marmara.libguides.com/c.php?g=678819&p=4841724&preview=c69c1dd6883745520305ba515626c850>

Ayrıca

<https://online.marmara.edu.tr/ogretim-elemaniyim>

sayfasında öğretim elemanları için eğitim ve videoları;

<https://online.marmara.edu.tr/ogrenciyim>

sayfasında öğrenciler için eğitim ve videoları;

<https://uzem.marmara.edu.tr/destek>

sayfasında da destek talepleri oluşturulmuştur.

B.4.3. Eğitim faaliyetlerine yönelik teşvik ve ödüllendirme

Üniversitemizin bünyesindeki öğretim elemanlarının bilimsel yayın ve projelerini desteklemek amacıyla Akademik Yayın ve Proje Ödülleri verilmektedir.

<https://www.marmara.edu.tr/news/marmara-universitesi-2019-akademik-yayin-ve-proje-odulleri-toreni-gerceklestirildi>

ARAŞTIRMA VE GELİŞTİRME

C.1. Araştırma Süreçlerinin Yönetimi ve Araştırma Kaynakları

C.1.1. Araştırma süreçlerinin yönetimi

Uzaktan eğitimde verilen derslerle bilimsel araştırma yöntemleri ve temel ilkeleri hakkında kuramsal bilgi altyapısını hazırlanarak, etkin ve verimli bir bilimsel araştırma yapabilme, rapor hazırlama, tez ve makale gibi uluslararası düzeyde yazma ve anlatım teknikleri konusunda yetkinlik kazandırılmaktadır.

C.1.2. İç ve dış kaynaklar

C.1.3. Doktora programları ve doktora sonrası imkanlar

C.2.1. Araştırma yetkinlikleri ve gelişimi

- Kurum bünyesinde M.Ü. Önlisans ve Lisans Eğitim-Öğretim ve Sınav Yönetmeliği kapsamında uzaktan eğitim verilen programlarda Marmara Üniversitesi tarafından diplomalar verilmektedir.

Ayrıca aşağıdaki kurslar yapıp, gerekli durumda online ortamda sertifikalar da hazırlanmaktadır:

Adet	Kurs Adı
1	Teknoloji Fakültesi İş Sağlığı ve Güvenliği Eğitimi, 25-29.06.2021
2	Sağlık Bilimleri Fakültesi İş Sağlığı ve Güvenliği Eğitimi, 11-14.02.2021; 25-28.02.2021
1	Nanoteknoloji Merkezi İş Sağlığı ve İşçi Güvenliği Kısmi Zamanlı Öğrenci Eğitimi, 6-12.04.2021
3	Mimarlık Fakültesi İş Sağlığı ve Güvenliği Eğitimi, 16-24.01.2021; 24.02-05.03.2021; 24-31.05.2021
2	İşletme Fakültesi İş Sağlığı ve Güvenliği Eğitimi, 1-14.06.2021; 25.06-05.07.2021
3	İş Sağlığı ve İşçi Güvenliği Kısmi Zamanlı Öğrenci Eğitimi, 18-19.01.2021; 20.04.2021;27-28.08.2021
1	Fen Edebiyat Fakültesi İş Sağlığı ve Güvenliği Eğitimi, 30-31.07.2021
2	Eczacılık Fakültesi İş Sağlığı ve Güvenliği Eğitimi, 15-19.02.2021; 31.05-02.06.2021
2	Tıp Fakültesi İş Sağlığı ve Güvenliği Eğitimi, 09.07-02.08.2021; 25.11.2021-27.11.2021
1	2021 Yılı Marmara Üniversitesi Kısmi Zamanlı Öğrencilerine Yönelik İş Sağlığı ve Güvenliği Çevrimiçi Eğitimi
1	Personel Daire Başkanlığı "Kişisel Verilerin Korunması Eğitimi" 19.12.2021-14.01.2022
1	Personel Daire Başkanlığı "Yas Süreci Ve Tepkileri" Online Hizmet İçi Eğitimi 23.12.2021
1	Personel Daire Başkanlığı Travmatik Olayların Birey, Aile Ve Çocuk Üzerindeki Etkisi Online Hizmet İçi Eğitimi 21.10.2021
1	Sağlık Hizmetler MYO İş Sağlığı ve Güvenliği Eğitimi 15.10.2021-24.10.2021
1	Sağlık Bakım Alanlarında Korunma ve Kontrol Önlemleri Online Eğitim Programı 08.10.2021

- Aynı kapsamda aşağıdaki seminerler yapılmıştır:

Sayısı	Bilgisi
1	COVID-19: Sağlık Bakım Alanlarında Korunma Ve Kontrol Önlemleri Semineri, 11.03.2021
12	Marmara Üniversitesi Kariyer Merkezi, Kariyer Okulu Marmara Üniversitesi öğrencileri ve mezunları İş Hayatına Hazırlık Seminerleri: 14.12.2021 05.01.2022

- Yüksek Öğretim Kurumu ve Marmara Üniversitesi Senatosu kararlarında kabul edilen aşağıdaki Doktora Çevrimiçi Savunma Sınavları, Doktora Çevrimiçi Tez İzleme Sınavları, Doktora Çevrimiçi Yeterlik Sınavları, Doktora Çevrimiçi Tez Öneri Sınavları, Yüksek Lisans Çevrimiçi Savunma Sınavları yapılmıştır:

Adet	Sınav Adı
86	2020-2021 Eğitim-Öğretim Yılı Doktora Çevrimiçi Savunma Sınavları
15	2020-2021 Eğitim-Öğretim Yılı Doktora Çevrimiçi Tez İzleme Sınavları
34	2020-2021 Eğitim-Öğretim Yılı Doktora Çevrimiçi Yeterlik Sınavları
8	2020-2021 Eğitim-Öğretim Yılı Doktora Çevrimiçi Tez Öneri Sınavları
215	2020-2021 Eğitim-Öğretim Yılı Yüksek Lisans Çevrimiçi Savunma Sınavları
5	COVID-19 Salgını ile birlikte güncellenen Uzaktan Eğitim Sistemi'nde açılan 2908 farklı ders için öğretim elemanlarına sistemin kullanılması ile ilgili çevrimiçi eğitimler
10	2020-2021 Eğitim-Öğretim Yılı Bahar Yarıyılı YÖK 5(i) Ortak Zorunlu Derslerin Ara/Yarıyıl Sonu/Bütünleme/ Mazeret/Tek Ders Çevrimiçi Sınavları ve Değerlendirilmesi

Birim olarak altyapısı hazırlanan toplantılar ise aşağıdaki gibidir:

Adet	Toplantı Adı
1	2020-2021 Eğitim Öğretim Yılı Bahar Yarıyılı UZEM Yönetim Kurulu Toplantısı, Çevrimiçi, 21.04.2021
1	2020-2021 Eğitim Öğretim Yılı Yaz Dönemi UZEM Yönetim Kurulu Toplantısı, Çevrimiçi, 18.06.2021
1	Sağlık Bilimleri Enstitüsü Kurul Toplantısı, Çevrimiçi, 07.05.2021
1	Sağlık Bilimleri Enstitüsü Enstitü Kurulu Çevrimiçi Toplantısı, 25.02.2021
1	Fen-Edebiyat Fakülte Kurulu Doçent Temsilcisi Üye Seçimi, 17.06.2021
1	Fen-Edebiyat Fakülte Kurulu Profesör Temsilcisi Üye Seçimi, 17.06.2021
1	2020-2021 Eğitim Öğretim Yılı Bahar Yarıyılı UZEM Danışma Kurulu Toplantısı, Göztepe-İSTANBUL, 04.11.2021.

- Uzaktan/karma yollarla elde edilmiş diploma, derece ve diğer yeterliliklerin tanınması ve sertifikalandırılmasının a ilişkin açık, anlaşılır, kapsamlı ve tutarlı şekilde tanımlanmış kriterler ve süreçler tüm programlarda uygulanmaktadır. Ancak bu uygulamaların sonuçlarının izlenmesi yapılmamaktadır.

C.2.2. Ulusal ve uluslararası ortak programlar ve ortak araştırma birimleri

C.3. Araştırma Performansı

C.3.1. Araştırma performansının izlenmesi ve değerlendirilmesi

C.3.2. Öğretim elemanı/araştırmacı performansının değerlendirilmesi

TOPLUMSAL KATKI

D.1. Toplumsal Katkı Süreçlerinin Yönetimi ve Toplumsal Katkı Kaynakları

D.1.1. Toplumsal katkı süreçlerinin yönetimi

Yaşam boyu eğitim kapsamında öğretim elemanlarımızın sahip olduğu yüksek bilgi birikimini uzaktan öğretim teknolojilerini kullanarak topluma ulaştırmak, uzaktan öğretim yoluyla sunulan hizmetlerde uluslararası düzeyde kaliteyi yakalamak ana hedeflerdendir.

D.1.2. Kaynaklar

D.2. Toplumsal Katkı Performansı

D.2.1. Toplumsal katkı performansının izlenmesi ve değerlendirilmesi